

МИНИСТЕРСТВО
НА КУЛТУРАТА

Изх. №: 25-ПД-774
Дата: 28.09.2016г.

МИНИСТЕРСТВО НА КУЛТУРАТА

На основание чл. 84, ал.1 и ал.2, във връзка с чл. 83 от Закона за културното наследство, Заповед № РД09-465/08.07.2016г. на Министъра на културата, становище на Националния институт за недвижимо културно наследство (вх.№ 0800-1196/09.09.2016г. и изх.№ 0800-1196/19.09.2016г.) и образувана преписка в Министерство на културата № 33-НН-777/20.09.2016г.

СТАНОВИЩЕ

Относно: „Виза за проектиране и инвестиционен проект за „Основен ремонт на сграда с цел създаване на съвременни условия за съхранение и атрактивно експониране на местното природно и културно наследство в обществена колекция“, УПИ I-216 от кв.45 по плана на с. Новград, общ. Ценово, обл. Русе“; част: „Архитектура“ във фаза ТП и конструктивно становище

Идентификационни данни за обекта на документацията: УПИ I-216 от кв.45 по плана на с. Новград, общ. Ценово, обл. Русе.

Възложител: Д-р Петър Георгиев Петров - Кмет на Община Ценово; ул „Цар Освободител“ №66, с. Ценово 7139, общ. Ценово, обл. Русе.

Статут на обекта на документацията:

Бившето училище (сега музей/музейна сбирка), намиращо се в УПИ I-216 от кв.45 по плана на с.Новград, общ.Ценово, е декларирано като архитектурно-строителен паметник на културата без предварителна категория с писмо на НИПК изх.№4454/25.11.1981 г. Съгласно чл.59, ал.4 и §12, ал.1 от ПЗР на ЗКН, сградата притежава статут на единична декларирана архитектурно-строителна недвижима културна ценност без предварителна категория.

Констатации и оценки по отношение съответствие на предложенията в постъпилата документация с културната стойност на обекта и изискванията за опазването му:

С вх.№0800-1196/09.09.2016г. в НИНКН е внесена проектна документация -виза за проектиране и инвестиционен проект за „Основен ремонт на сграда с цел създаване на съвременни условия за съхранение и атрактивно експониране на местното природно и културно наследство в обществена колекция в с. Новград, общ. Ценово“; част: „Архитектура“ във фаза ТП и конструктивно становище.

Предложението за подмяна на подовата настилка от дюшеме с такава от гранитогрес не е подходящо и характерно от гледна точка стиловата принадлежност на сградата. Не е достатъчно аргументирано предложението зазиданите прозорци по централния ризалит на източната фасада да се запазят зазидани, още повече че се възстановяват останалите зазидани прозорци.

Предложенията за основен ремонт и преустройство на експозиционните помещения са допустими и не противоречат на опазването на недвижимата културна ценност.

Въз основа на гореизложеното, Министерство на културата съгласува „Виза за проектиране и инвестиционен проект за „Основен ремонт на сграда с цел създаване на съвременни условия за съхранение и атрактивно експониране на местното природно и културно наследство в обществена колекция“, УПИ I-216 от кв.45 по плана на с. Новград, общ. Ценово, обл. Русе“; част: „Архитектура“ във фаза ТП и конструктивно становище, със следните препоръки:



-след разкриване на дървената покривна конструкция на сградата, компрометираните елементи да бъдат подменяни/усилвани с аналогични само по указания на инженер-конструктор в рамките на задължителния авторски надзор, като се запазва в максимална степен автентичния вид на елементите и детайлите между тях;

-да се предвиди подмяна на компрометирани елементи/части от съществуващата настилка с идентични на автентичната такава;

ЗАМ. - МИНИСТЪР НА КУЛТУРАТА:

ДОЦ. Д-Р БОНИ ПЕТРУНОВА





ПАР

ПРОЕКТАНТСКО АТЕЛИЕ

7002 РУСЕ УЛ. "НИШ" № 4 ТЕЛ 082 82 32 90 ФАКС 082 83 22 91

**ОБЕКТ : ОСНОВЕН РЕМОНТ НА СГРАДА НА ОБЩЕСТВЕНА
КОЛЕКЦИЯ С ЦЕЛ СЪЗДАВАНЕ НА СЪВРЕМЕННИ
УСЛОВИЯ ЗА СЪХРАНЯВАНЕ И АТРАКТИВНО
ЕКСПОНИРАНЕ НА МЕСТНО ПРИРОДНО И КУЛТУРНО
НАСЛЕДСТВО В ОБЩЕСТВЕНА КОЛЕКЦИЯ**

ЧАСТ : АРХИТЕКТУРНА

ТОМ: - I

ФАЗА: ИНВЕСТИЦИОНЕН ТЕХНИЧЕСКИ ПРОЕКТ

ВЪЗЛОЖИТЕЛ: ОБЩИНА ЦЕНОВО

ДОГОВОР № 112 / 09.2013 г.



ВОДЕЩ ПРОЕКТАНТ :

ВЪЗЛОЖИТЕЛ :

РЪКОВОДИТЕЛ ФИРМА :

ГР РУСЕ СЕПТЕМВРИ 2016 ГОД.





ОБЕКТ. ОСНОВЕН РЕМОНТ НА СГРАДА НА ОБЩЕСТВЕНА
КОЛЕКЦИЯ С ЦЕЛ СЪЗДАВАНЕ НА СЪВРЕМЕННИ
УСЛОВИЯ ЗА СЪХРАНЯВАНЕ И АТРАКТИВНО
ЕКСПОНИРАНЕ НА МЕСТНО ПРИРОДНО И КУЛТУРНО
НАСЛЕДСТВО В ОБЩЕСТВЕНА КОЛЕКЦИЯ
ЧАСТ: АРХИТЕКТУРНА-ОБЗАВЕЖДАНЕ
ФАЗА: ИНВЕСТИЦИОНЕН ТЕХНИЧЕСКИ ПРОЕКТ

СЪДЪРЖАНИЕ

1. ЧЕЛЕН ЛИСТ	
2. СЪДЪРЖАНИЕ	
3. СКИЦА С ВИЗА	
4. КОПИЕ ОТ ЛИЦЕНЗ НА МК	
5. КОПИЕ ОТ УДОСТОВЕРЕНИЕ ЗА ПЪЛНА ПРОЕКТАНТСКА ПРАВОСПОСОБНОСТ ВОДЕЩ ПРОЕКТАНТ	
6. КОПИЕ ОТ ДОКУМЕНТ ЗА СОБСТВЕНОСТ	
7. КОНСТРУКТИВНО СТАНОВИЩЕ	
8. КОПИЕ ОТ УДОСТОВЕРЕНИЕ ЗА ПЪЛНА ПРОЕКТАНТСКА ПРАВОСПОСОБНОСТ ПРОЕКТАНТ СК	
9. ОБЯСНИТЕЛНА ЗАПИСКА	
10. РАБОТНИ ЧЕРТЕЖИ:	
10.1 АРХИТЕКТУРНО ЗАСНЕМАНЕ	
- ситуация	М 1:250 лист № 1
- архитектурно заснемане кота 0.00	М 1:100 лист № 2
- план на основи	М 1:100 лист № 3
- вертикален разрез „1-1“	М 1:50 лист № 4
- фасади север и запад	М 1:100 лист № 5
- фасади юг и изток	М 1:100 лист № 6
10.2. ПАТОЛОГИИ	
- архитектурно разпределение кота 0.00	М 1:100 лист № 7
- план на основи	М 1:100 лист № 8
- план на покрив	М 1:100 лист № 9
- вертикален разрез „1-1“	М 1:50 лист № 10
- фасади север и запад	М 1:100 лист № 11
- фасади юг и изток	М 1:100 лист № 12
10.3. АДАПТАЦИЯ	
- адаптация кота 0.00	М 1:100 лист № 13
- адаптация окачен таван	М 1:100 лист № 14
- фасади север и запад	М 1:100 лист № 15
- фасади юг и изток	М 1:100 лист № 16
11. СЪПЪТСТВАЩИ ДОКУМЕНТИ	

Съставил:

/арх. П. Дочев/

Основните ул. 176 а. 1 м. 111 до се изравняват
 ебай за основен ремонт на сграда на обществена
 култура с цел. Създаване на съвременни условия за
 ранение и адекватно експлоатация на местното
 родно и културно наследство в обществена култура
 сграда, Община Ценово, Община Русе

ОБЩИНА ЦЕНОВО

СКИЦА № 117 / 11.08.2016 г.
 М 1: 1000

За урегулиран (неурегулиран) поземлен имот
 № 1116 в квартал 117 (с. Община Ценово)
 община Ценово, обл. Русе
 Адрес: ул. "Хаджи Димитров" № 117
 По кадастрален план, одобрен със
 Заповед № 111 / 11.08.2016 г.

на кмета на Община Ценово (Изп. директор на АГ
 По рег. план, одобрен със заповед № 111 / 11.08.2016 г.

на кмета на Община Ценово.

Площ по кадастрален план: кв.

Площ по регулационен план: кв.

Трайно предназначение: Урбанизирана територия

Начин на трайно ползване:

Собственици:

1. Община Ценово - АГПС № 111

Документ за собственост:

2.

Документ за собственост:

3.

Документ за собственост:

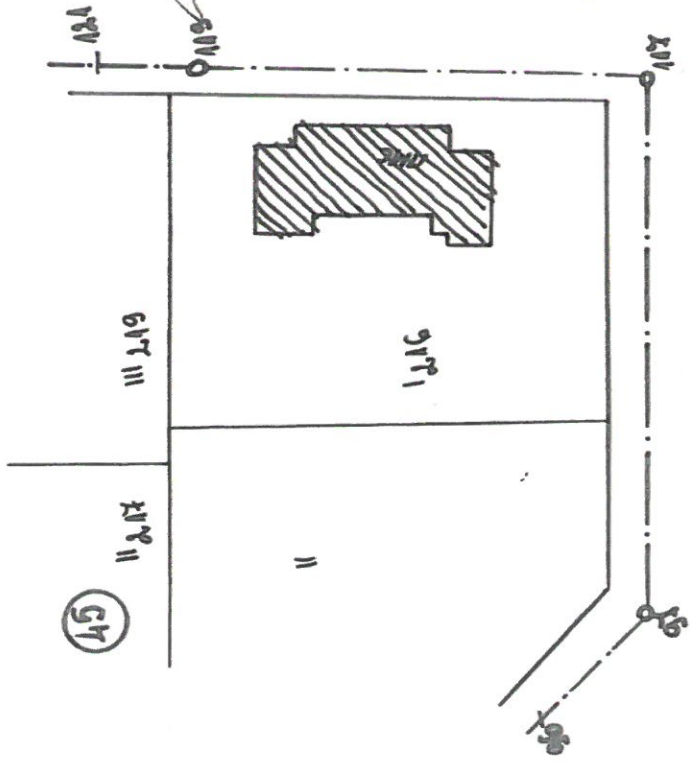
Съсед:

Важи за проектор № 117 / 11.08.2016 г.

Скицата е платена с № 117 / 11.08.2016 г.

Изработил:

1. А. Г. Димитров



МИНИСТЕРСТВО НА КУЛТУРАТА
 СЪГЛАСУВАМ
 по чл. 84, ал. 1 от ЗКН и във
 връзка с Писмено становище
 на НИНКН предоставяне
 графичен материал.
 Заверен с печат:

ОБЩИНА ЦЕНОВО
 11.08.2016 г.
 (Секр. Д. Димитров)

Площта на УПИ (ПИ) е изчислена по графо-аналитичен метод.

Уличната регулация е (не е) приложена

За поземлен имот (са уредени; не са уредени; в процес на уреждане) регулационните отношения с ПИ

За поземлен имот (са уредени; не са уредени; в процес на уреждане) регулационните отношения с ПИ

За поземлен имот (са уредени; не са уредени; в процес на уреждане) регулационните отношения с ПИ

За имота има (няма) открити процедури за изменение на ПУП.

Имотът е (не е) предвиден за изграждане на обект - публична държавна или общинска собственост.



РЕПУБЛИКА БЪЛГАРИЯ
МИНИСТЕРСТВО НА КУЛТУРАТА

УДОСТОВЕРЕНИЕ

№ 09-00-0137...../04.10.2011 г.

**за вписване в публичния регистър
по чл. 165 от Закона за културното наследство**

Министерството на културата удостоверява, че в публичния регистър по чл. 165 от Закона за културното наследство е вписан

арх. ПАВЕЛ ПЕТКОВ ДОЧЕВ

с области на дейност по консервация и реставрация, свързани с опазването на следните културни ценности:

- архитектурно-строителни, археологически, парково- градинско изкуство, селищни структури и територии, както и етнографски с тези характеристики;

и със специалност: Архитектура

Правата по регистрацията не се прехвърлят и преотстъпват. При промяна на обстоятелствата, при които е извършена тази регистрация, регистрираният е длъжен в 7-дневен срок от възникване на новите обстоятелства да уведоми писмено министъра на културата.

ВЕЖДИ РАШИДОВ
МИНИСТЪР НА КУЛТУРАТА



За министър:

Заместник - министър: *М. Тодоров*

Заповед за делегиране на правомощия

№ 09-09-056.6

от 03.10.2011

КАМАРА НА АРХИТЕКТИТЕ В БЪЛГАРИЯ

УДОСТОВЕРЕНИЕ

за пълна проектантска правоспособност

архитект

Павел Петков Дочев

регистрационен номер 00259

валидност: 01/01/2016 – 31/12/2016



[Signature]
Председател на КР
арх. Весела Георгиева

[Signature]
Председател на УС
арх. Владимир Дамянов

МЯСТО ЗА ЛИЧЕН ПЕЧАТ И ПОДПИС

Архитектите с пълна проектантска правоспособност, вписани в регистъра на Камарата на архитектите в България, в съответствие с придобитата проектантска квалификация могат да предоставят проектантски услуги в областта на устройственото планиране и инвестиционното проектиране без ограничения по вид и размер, да договарят участие в инженеринг на строежи и да упражняват контрол по изпълнението на проектите им. (чл. 7, ал. 7, изр. 1 от ЗКАИИП)
Архитектите с пълна проектантска правоспособност, към гореописаните проекти могат да изработват и „Генерален план“, „Интериор и дизайн“, „Благоустройство“, „Пожарна безопасност“, „План за безопасност и здраве“, „Енергийна ефективност“, „План за управление на строителните отпадъци“ и други в съответствие с придобитата им професионална квалификация.

РЕПУБЛИКА БЪЛГАРИЯ
Министерство на регионалното развитие и благоустройството

Общинска администрация на Община Ценово

ОДОБРЯВАМ:

(подпис и печат)

КМЕТ:

инж. С. МОНЕВ
(име и фамилия)

регистър:

картотека
досие (РЗ)

А К Т № 8
за общинска собственост
ПУБЛИЧНА
(публична, частна)

Вх. рег. № 54 от 28-01-2008

Писмо № 82 том 854

Служба за вписвания

Село Новград

Вписва

на недвижим имот, находящ се в село Новград

1. Дата на съставяне	11.06.2001 г.
2. Правно основание	Чл. 2, ал.1, т.6 и чл.3, ал.2, т.2 от ЗОС; Заповед №335/04.04.2001 г. на Областен управител - Област Русе за отписване от актовете книги за държавна собственост.
3. Вид и описание на имота	Недвижим имот, представляващ: парцел I, с площ 2200 м ² в кв.45 по плана на с.Новград, заедно с изградената върху него едноетажна полумасивна сграда със застроена площ от 322,50 м ² . Към момента на съставяне на акта сградата е с предназначение "ЕТНОГРАФСКИ МУЗЕЙ".
4. Бивш собственик на имота.	Държавата.
5. Съсобственици - име, адрес.	-
6. № и дата на съставени по-рано актове.	№ 4 / 21.01.1951 год. за държавна собственост;
7. Местонахождение на имота.	село Новград, Община Ценово; парцел I, квартал 45;
8. Граници на имота.	Изток: Улица; Запад: Парцел II; Север: Улица; Юг: Улица;

ВАРНО С ОРИГИНАЛА

9. Предоставени права върху имота:

(Акт за предоставяне, право, срок, приобретатели)

10. Разпореждания с имота (с част от имота)

(Акт за разпореждане, описание, приобретатели)

11. Имотът е включен в капитала на търговско дружество

(Акт, правно основание, дружество)

12. Актосъставител (трите имена и длъжност):

Искра Георгиева Илиева – младши специалист “ТСУ”

.....
/подпис/

13. Забележки:

ВЯРНО С ОРИГИНАЛА



УДОСТОВЕРЕНИЕ

ЗА ПЪЛНА ПРОЕКТАНТСКА ПРАВОСПОСОБНОСТ

Регистрационен номер № 12416

Важи за 2016 година

ИНЖ. ЕМИЛ ЛЮБЕНОВ БОЗМАРОВ

ОБРАЗОВАТЕЛНО-КВАЛИФИКАЦИОННА СТЕПЕН

МАГИСТЪР

ПРОФЕСИОНАЛНА КВАЛИФИКАЦИЯ

СТРОИТЕЛЕН ИНЖЕНЕР ПО ПРОМИШЛЕНО И ГРАЖДАНСКО СТРОИТЕЛСТВО

включен в регистъра на КИИП за лицата с пълна проектантска правоспособност
с протоколно решение на УС на КИИП 46/29.03.2008 г. по части:

КОНСТРУКТИВНА
ОРГАНИЗАЦИЯ И ИЗПЪЛНЕНИЕ НА СТРОИТЕЛСТВОТО

Зам. Председател на РК

инж. Пл. Пенев



Председател на УС на КИИП

инж. Ст. Кинарев

Председател на КР

инж. И. Каралеев

КОНСТРУКТИВНО СТАНОВИЩЕ

ОБЕКТ: ОСНОВЕН РЕМОТ НА СГРАДА НА ОБЩЕСТВЕНА КОЛЕКЦИЯ С ЦЕЛ СЪЗДАВАНЕ НА СЪВРЕМЕННИ УСЛОВИЯ ЗА СЪХРАНЯВАНЕ И АТРАКТИВНО ЕКСПОНИРАНЕ НА МЕСТНО ПРИРОДНО И КУЛТУРНО НАСЛЕДСТВО В ОБЩЕСТВЕНА КОЛЕКЦИЯ

Сградата на Обществена колекция в с. Новград, общ. Ценово е полумасивна, едноетажна обществено-обслужваща без сутерен. Имотът се намира в кв.45, ул. "Хаджи Димитър" №, под № I-216. Това е било старо селско училище, което в годините е претърпявало козметични ремонти за етнографска музейна сбирка на с.Новград, където са изложени археологични находки, експонати, свързани с големите български революционери., предмети и инструменти, свързани със занаяти от миналото /животновъдство, пчеларство, ковачество/ и др.

Обект на ремонт са изкърване на външни стени, обособяване на помещенията на тоалетните и административно помещение, ремонт на подовата и таванската конструкция, както и на покривната конструкция. Успоредно с ремонта ще се захрани обекта с питейна вода от селищния водопровод и изградят в съществуващите пространства санитарни възли за мъже и жени и санитарен възел за инвалиди, като са спазени изискванията на Наредба №6/2003 на ЗУТ за изграждане на достъпна среда.Предвидено е и стая за административни нужди и място за консерваторска дейност при нужда.

Конструкцията на сградата е без стоманобетоннови носещи елементи – колони, греди, плоча и пояси. Основите са ивични, от дялан камък на височина 60см над терена. Стените са носещи, тухлени ограждащи и преградни стени с дебелина 30 и 60 см. с външна и вътрешна мазилка в добро състояние. Подът е с дървено дюшама. тавана е с дървен гредоред и обшивка с летви, рабиц и варова мазилка. Покривната конструкция е дървен скатен покрив с покритие от турски керемиди. Сградата е в добро конструктивно състояние с изключение на покривната конструкция, таванския гредоред и подовата настилка. Ремонтът на покрива ще се състои в следното: демонтаж на улуци и водосточни тръби, разпокриване на керемиди, демонтаж на изгнилите и счупени елементи на покривната

конструкция, поставяне на нови, поставяне на пароиоляция, нова дъсчена обшивка, нови монтажни летви и нови керемиди от подобен вид, но с по малко тегло. Да се предвидят нови капаци и обшивки, съобразно детайлите на производителя. Да се сложи челна дъска и нови улуци и водосточни тръби.

От ремонт се нуждаят и довършителните работи като изкърпване на мазилка по стени, шпакловки, боядисване, ремонт на настилки, смяна на дограма и др. Около сградата следва да се изпълни водоплътен тротоар.

С настоящия ремонт в конструктивно отношение се обособяват с гипсокартон някои помещения на тоалетните и канцелария. Не се премахват носещи стени и други носещи елементи.

Не се изпълняват нови строително-монтажни работи и не се променя схемата на носещата конструкция и натоварването на сградата и не се засяга стабилността на сградата.

В ЗАКЛЮЧЕНИЕ СЧИТАМ, ЧЕ НОСЕЩАТА КОНСТРУКЦИЯТА НА СГРАДАТА Е В ДОБРО СТРОИТЕЛНО СЪСТОЯНИЕ И ТЯ МОЖЕ ДА СЕ РЕМОНТИРА и ДА ИЗПЪЛНЯВА ПРЕДНАЗНАЧЕНИЕТО СИ.

НАСТОЯЩОТО ЗАКЛЮЧЕНИЕ Е НАПРАВЕНО НА БАЗА ИЩАТЕЛЕН ОГЛЕД НА МЯСТО и ЗАДАНИЕ ПО ЧАСТ АРХИТЕКТУРНА

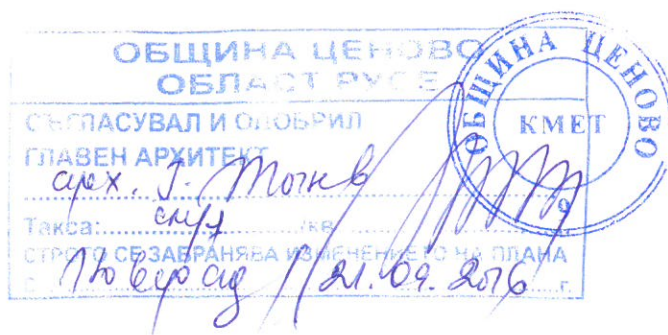


КОНСТРУКТОР:

/инж. Е. Бозмаров/

гр. РУСЕ

септември, 2016 год.



ОБЕКТ: ОСНОВЕН РЕМОНТ НА СГРАДА НА ОБЩЕСТВЕНА КОЛЕКЦИЯ С ЦЕЛ
СЪЗДАВАНЕ НА СЪВРЕМЕННИ УСЛОВИЯ ЗА СЪХРАНЯВАНЕ И
АТРАКТИВНО ЕКСПОНИРАНЕ НА МЕСТНО ПРИРОДНО И КУЛТУРНО
НАСЛЕДСТВО В ОБЩЕСТВЕНА КОЛЕКЦИЯ

ЧАСТ: АРХИТЕКТУРНА

ФАЗА: ИНВЕСТИЦИОНЕН ТЕХНИЧЕСКИ ПРОЕКТ

ОБЯСНИТЕЛНА ЗАПИСКА

Настоящият проект и изготвен въз основа на устно задание на Възложителя, виза за проектиране №217/25.08.2016 г., издадена от Община Ценово, в съответствие с всички изисквания и разпореджения за подобен род обекти.

!. Историческа справка

Сградата е строена през първото десетилетие след Освобождението от Османско робство. Точната година на строеж, както и евентуален автор на проекта не са известни. Не е запазена и никаква документация по проекта и писмени източници за построяването. Предназначението на сградата е било начално училище и прогимназия.

По аналогия с училището в село Писанец.- Русенско, което също съм заснел и е с еднаква планова схема и външни размери /разлика по-малка от 10 см. по фасадите! / и за което са съхранени известни исторически данни, може да се счита и че този обект е строен от група брациговски майстори, сред които е имало и италиански каменоделци, забягнали от Италия след борбите на Гарибалди. На тях се дължи прецизната ръчна изработка и градеж на камъка в основите. Сградата е с „П“ образна форма в план, с каменни основи и каменен цокъл над терена, с декоративен, добре профилиран каменен корниз, едноетажна, с необитаемо подпокривно пространство, дървена покривна конструкция -

четириискатен покрив, покрит с едноулучни керемиди по традиционния за епохата начин. Външните стени са носещи с дебелина 2 тухли /60 см./Две от вътрешните напречни стени, оформящи страничните крила са също със същата дебелина, други две са с еднаква дебелина, но само в половината от дължината си останалите – оформящи основната автентична планировъчна схема са с дебелина 1 тухла / см./Стените от 12 см. са вторични, изградени в периода 1970 – 1980 г., когато сградата е адаптирана за обществена колекция за природно и културно наследство. Считам за автентични и оформленията на двата входа в страничните крила, заедно със стъпалата и стрехите дървените колонки. Рампите за инвалиди обаче са построени най-рано едва след 1990, по- сигурно – след 2000 г. За голямо съжаление в Община Ценово не са съхранени абсолютно никакви проекти или каквито и да е писмени източници за извършената в годините строителна интервенция. В началото на 70 –те години на XX в. в селото се построява паметник на загиналите във войните – автори Георги Радулов – Скулптор и Йеротей Петров - архитект. Последният – заедно с все още живата си съпруга – арх. Радка Косатева би следвало да са автори на основното преустройството на сградата, запазено и до днес. По всяка вероятност по онова време, по функционални съображения са зазидани част от прозорците по дългите фасади, а останалите са редуцирани с по-малки размери. Във всички случаи това обаче е правено с тухли със старите размери /вероятно взети от съборени стари сгради/ Около 1970 г. сградата е декларирана за архитектурно строителен паметник на недвижимото културно наследство. Вероятно тъй като не е направена следващата крачка - нейното регистриране, не е обявена и нейната категория. За съжаления липсват каквито и да е проекти за адаптация и смятам, че до сега не са внасяни за съгласуване в НИНКН./НИПК /

1.1 Състояние на сградата. Патологии.

Каменните основи на сградата, както и всички стени са в добро физическо състояние. От междинният корниз следва да се снее боята, ако е необходимо да се обработи по указание на проектанта с пароструен апарат до 1,5 атмосфери максимум и да се хидрофобизира с подходящи химически материали – операциите да се извършат под прякото наблюдение и указание на проектанта. Покривната конструкция е

компрометирана повече от 50% - следователно тя и всичките и компоненти трябва да се преизградят. Главният корниз от тухли - частично компрометиран – да се възстанови. Не са направени водоплътни тротуари по периметъра на цялата сграда – следва да се направят, ведно с подходяща . По всички фасади има големи участъци от компрометирана и овлажнена мазилка. Следва да се изпълни изцяло нова мазилка в колоритно решение максимално близко да съществуващото. Оцветяването следва да се направи с НАНО бои – т.е специално предназначени за стари сгради – паметници на недвижимото културно наследство. Проектантът няма право да посочи конкретна фирма, но за сега в България такива са Капарол, Баумит, Рьофикс и Вебер и Възложителят следва да се спре на една от тях. При нанасянето на мазилката и боите следва да се спазва определена технология, която проектанта ще посочи след избора на възложителя. Съществуващата дограма – прозорци и врати е напълно компрометирана и следва изцяло да се подмени с нова, като се запази навсякъде автентичното членение.

В следващи етапи, които не са предмет на настоящия проект теренът следва да се загради с подходяща ограда, теренът да се благоустрои и лапидариума допълнително да се дооформи.

2. Ситуиране и архитектурно планировъчно решение. Авторско предложение

Имотът граничи две улици и детска градина №2, а на север е църквата на селото. Намира в кв.45 на ул. „Хаджи Димитър №... под № 1 – 216.

Сградата и прилежащият двор са преобразувани историческа и етнографска музейна, в която са изложени , както археологически експонати от преди новата ера / например каменния римски саркофаг, така и експонати, свързани с големите български революционери Хаджи Димитър и Стефан Караджа, предмети и инструменти на занаятите. Всичко е подредено в 9 зали, но без необходим експозиционен план и професионализъм. В двора и по улиците съществуват голям брой стари иглолистни дървета. Липсват декоративни храсти и цветя, естествените тревни площи са сравнително в добро състояние. Настоящата записка има за цел да направи анализ на пространството на имота, да ситуира

подхода за посетителите, служебен вход, паркиране, свободна паркова среда, захранване с ток и вода, на достъпна среда за инвалиди , места за отдых на открито.

Задача на настоящия проект е да се извършат ремонтни и адаптационни работи без да се засяга конструкцията на сградата.Обектът ще е захранен с питейна вода от селищния водопровод, ще се оформят санитарни възли за мъже , жени и хора в неравностойно положение, като се спазят изискванията на Наредба № 6 от ЗУТ . Предвидена е стая за административни нужди и евентуално място за консерваторска дейност. Частично поставеният паркет се подменя / виж предложения детайл/.

Видове ремонтни работи:

-Стени – При всички външни стени компрометираната мазилка се сваля, стените се обработват и покриват със силикатна или обикновена НАНО боя. Вътрешните к,,стени се изстъргват, поставя се нов грунд и се нанася двукратно дишаща интериорна боя. Преди това се прави ревизия на съществуващата ел . инсталация При прекарване на нови кабели същите да се поставят в издълбани в мазилката канали и да се подмажат наравно със стенната плоскост.

-Тавани – Да се изкъртят напуканите и премахнат опасните участъци. Да се провери за изгнили греди, летви и компрометирана рабицова обшивка по каратавана и съответно да се подменят.Целият таван след това да се боядиса с латекс Тази операция да се извърши задължително след ремонта на покрива.

-Покривна конструкция. – да се подмени изцяло.Да се демонтират улуците и тръбите.Внимателно да се разпокрият керемидите. Да се демонтират изгнилите и счупените елементи и да се подменят с нови. Да се постави нова подходяща пароизолация, нова дъсчена обшивка и монтажни летви и нови едноулучни керемиди, но с по малко тегло. Съобразно детайлите на избрания производител да се поставят нови капаци и обшивки. Да се монтира нова челна дъска и нови улуци и водосточни тръби,които да слизат до нивото на водоплътния тротоар.

-Под – Да се демонтира изцяло настоящата настилка – дюшеме и паркет. Да се извърши основно почистване от боклуци и изгнили дървени елементи до здрава основа и при нужда да се подравни. След това да се положи пласт от сух чакъл – 15 см., сух пясък – 10 см.

водоотблъскаща добавка , грунд и 4 см. фибран, след това – изравнителна замазка и накрая подово покритие от гранитогрес по избор на проектанта. Да се предвидят и цокли по стени от същия материал.

-Водоплътни тротуари и настилки да се демонтират частичните стари тротуари и да се изградят НАВСЯКЪДЕ нови чрез изравняване и трамбоване на площите им, според вертикалната планировка, покриване с баластра, бетонова настилка и тротуарни плочи от камък или изкуствен базалт.

В проекта е отделено внимание на атрактивно експониране на местното природно и културно наследство. Предвидено е изграждане на мобилни модули с локално осветление и нови подиуми, аранжирани по теми. Над цялото пространство на помещенията е предвиден окачен таван в растер 60/60 см., където ще се монтира подходящо общо осветление, насочено осветление, охранителни датчици и говорители.

Без да е подробно детайлирано е показано оформлението на дворното пространство в съответствие с Наредба № 6/2003 г. на ЗУТ. В настоящият момент не се предвижда подмяна на оградата, която е с плътна част 1,20 м. и решетъчна горна част до 2,20. Запазени са съществуващите пътеки и всички едроразмерни дървесни видове в двора. Ще се монтират нови паркови елементи за отдих и районно външно осветление. Резервиран е терен за външна експозиция – лапидариум, която впоследствие ще се аранжира в съответствие от вида на експонатите.

3. Технически показатели

Застроена квадратура 390,50 кв.м.

Застроен обем 2147,75 куб.м.

Проектант:

/арх. Павел Дочев/



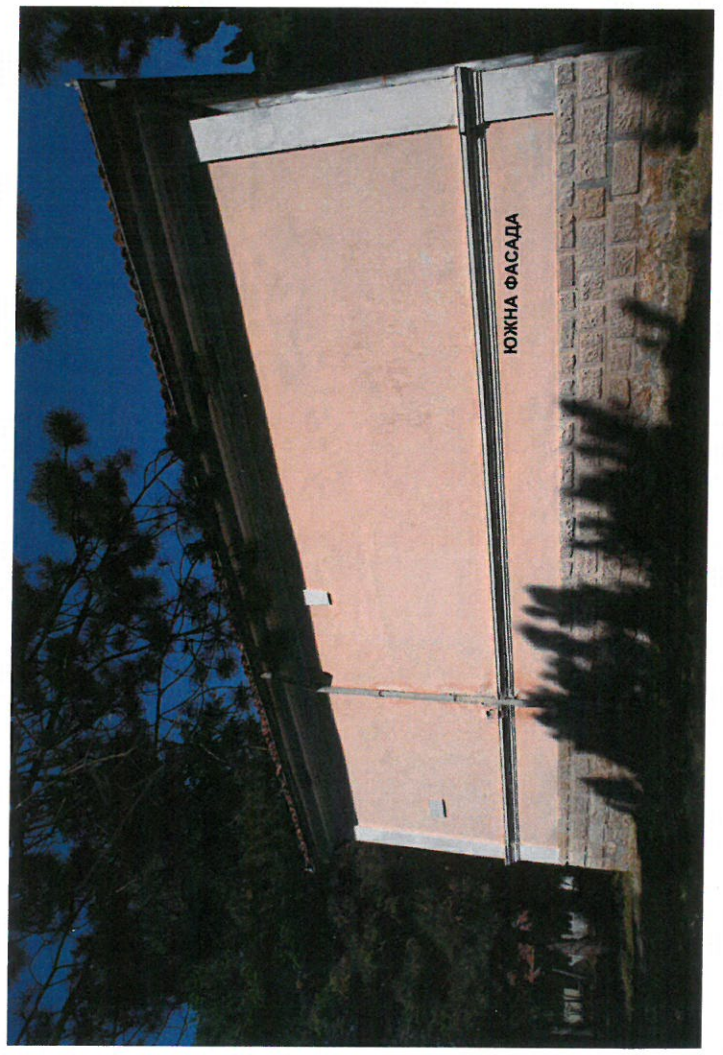
ИЗТОЧНА ФАСАДА



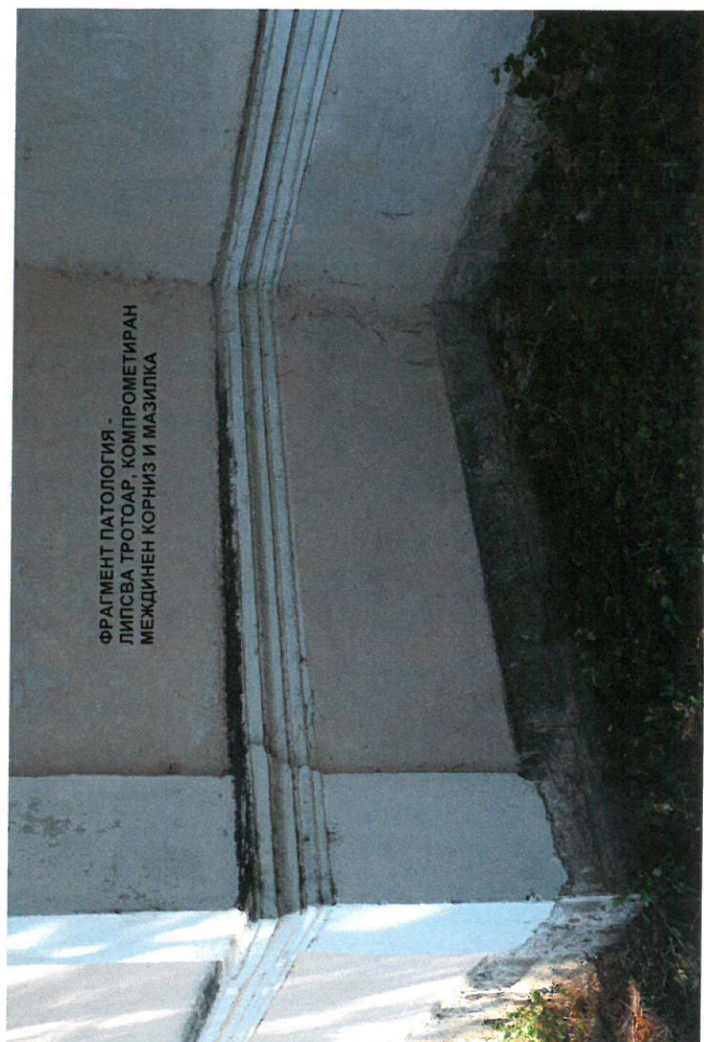
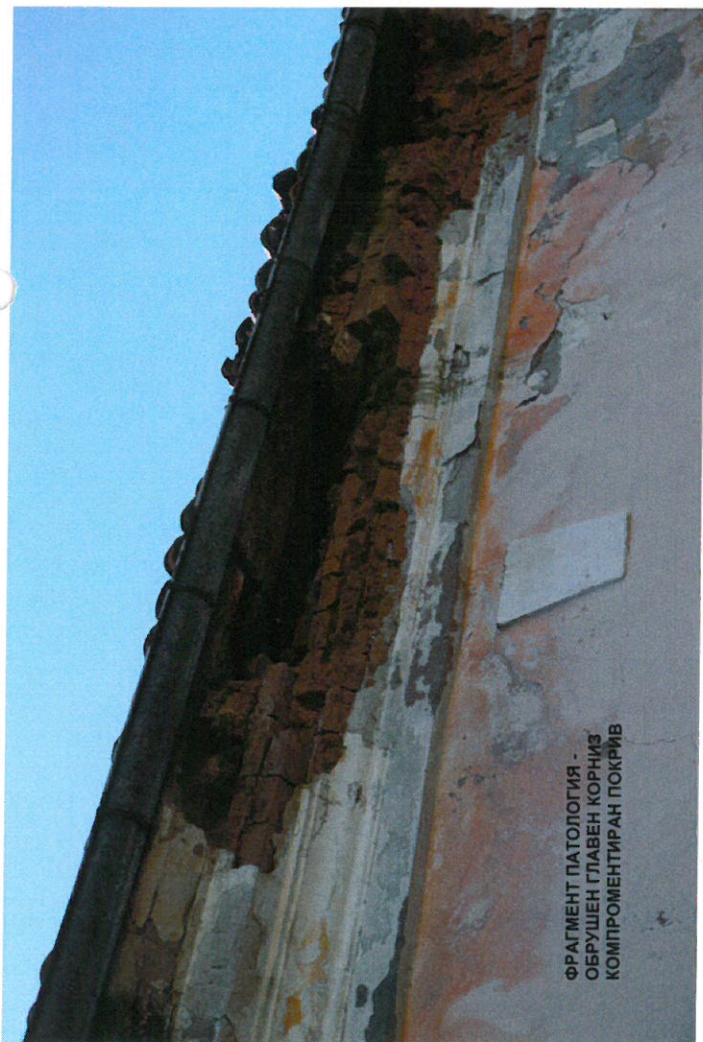
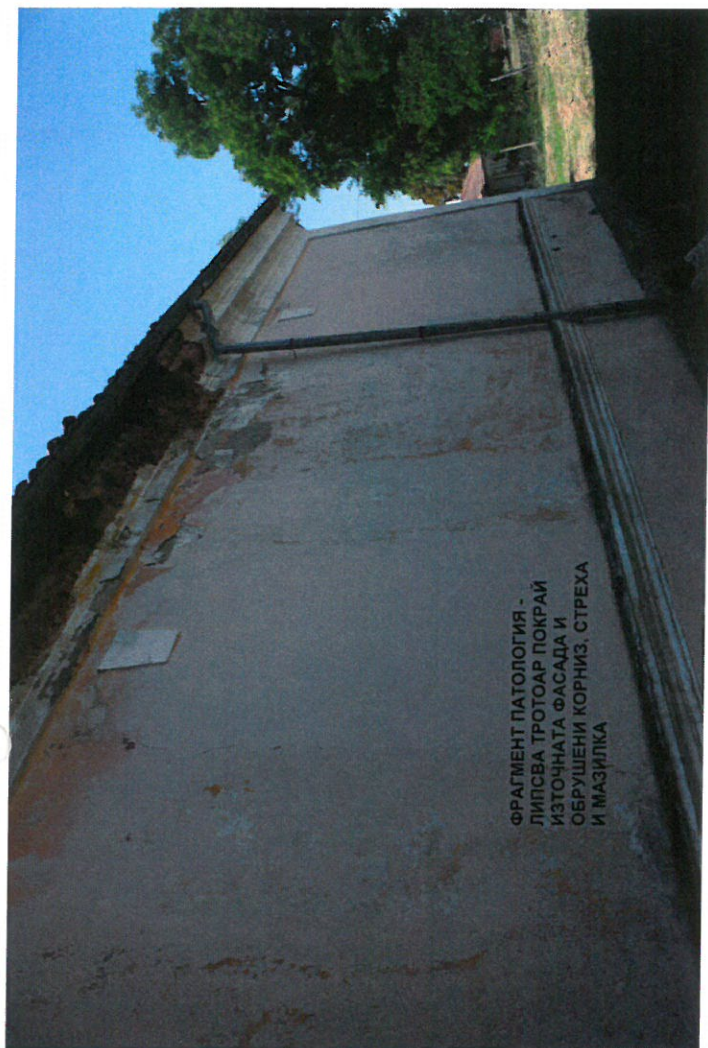
ИЗТОЧНА
УЛИЧНА ФАСАДА



СЕВЕРНА ФАСАДА



ЈУЖНА ФАСАДА

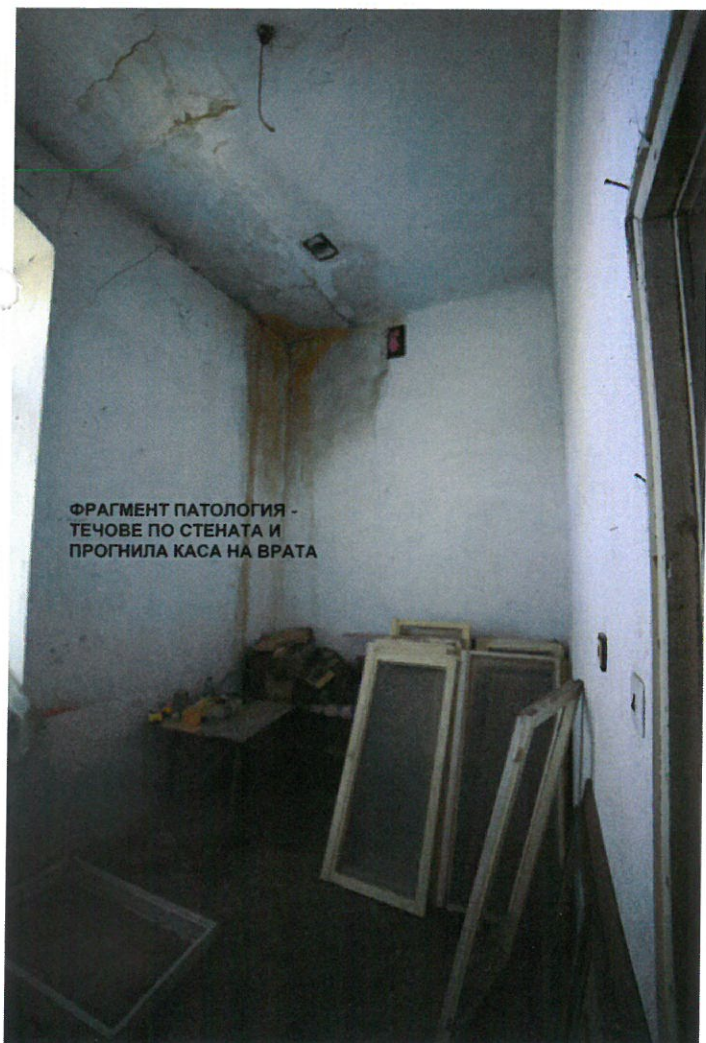




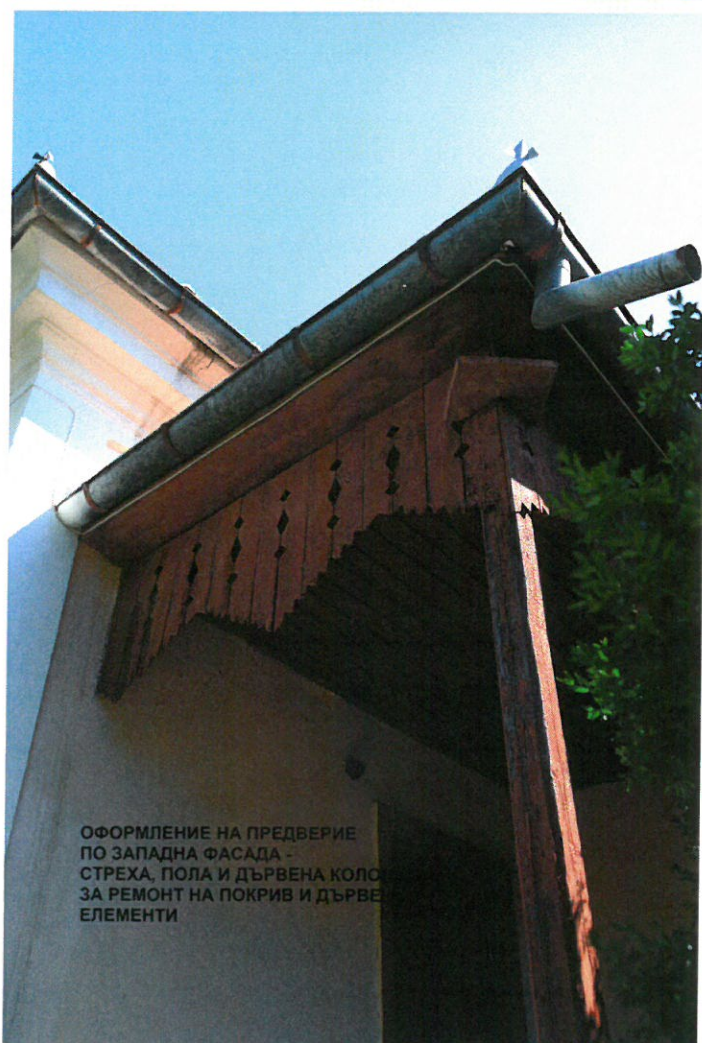
ЗАПАДНА ФАСАДА С КАМЕНЕН ЦЪРКОФАГ В
ДВОРА ОТ РИМСКО ВРЕМЕ И ФРАГМЕНТ НА
ПАТОЛОГИЯ ОТ ПОКРИВ, СТРЕХА И СТЕНА



ФРАГМЕНТ ПАТОЛОГИЯ -
ПАДНАЛ ТАВАН, ПРОГНИЛА ДОГРАМА
И ИЗГНИЛО ДЮШЕМЕ



ФРАГМЕНТ ПАТОЛОГИЯ -
ТЕЧОВЕ ПО СТЕНАТА И
ПРОГНИЛА КАСА НА ВРАТА



ОФОРМЛЕНИЕ НА ПРЕДВЕРИЕ
ПО ЗАПАДНА ФАСАДА -
СТРЕХА, ПОЛА И ДЪРВЕНА КОЛО
ЗА РЕМОТ НА ПОКРИВ И ДЪРВЕН
ЕЛЕМЕНТИ